

# Structuration du modèle français de l'emploi à domicile et lutte contre le travail non déclaré

Zied Chaker

Février 2025

# Secteur de l'emploi à domicile en France

- **3,3 millions de particuliers employeurs (2,3 millions de particuliers qui emploient un salarié à leur domicile + 940 000 de particuliers qui recourent à un assistant maternel).**
- ❖ **Les assistants maternels des particuliers employeurs accueillent à leur domicile jusqu'à 4 enfants.**
- **1,2 millions de salariés (992 000 salariés du particulier employeur + 247 000 assistants maternels du particulier maternel)**
- **Le secteur relève de la convention des particuliers employeurs et de l'emploi à domicile. Les organismes prestataires de service à la personne et les associations ont chacun leur propre convention.**

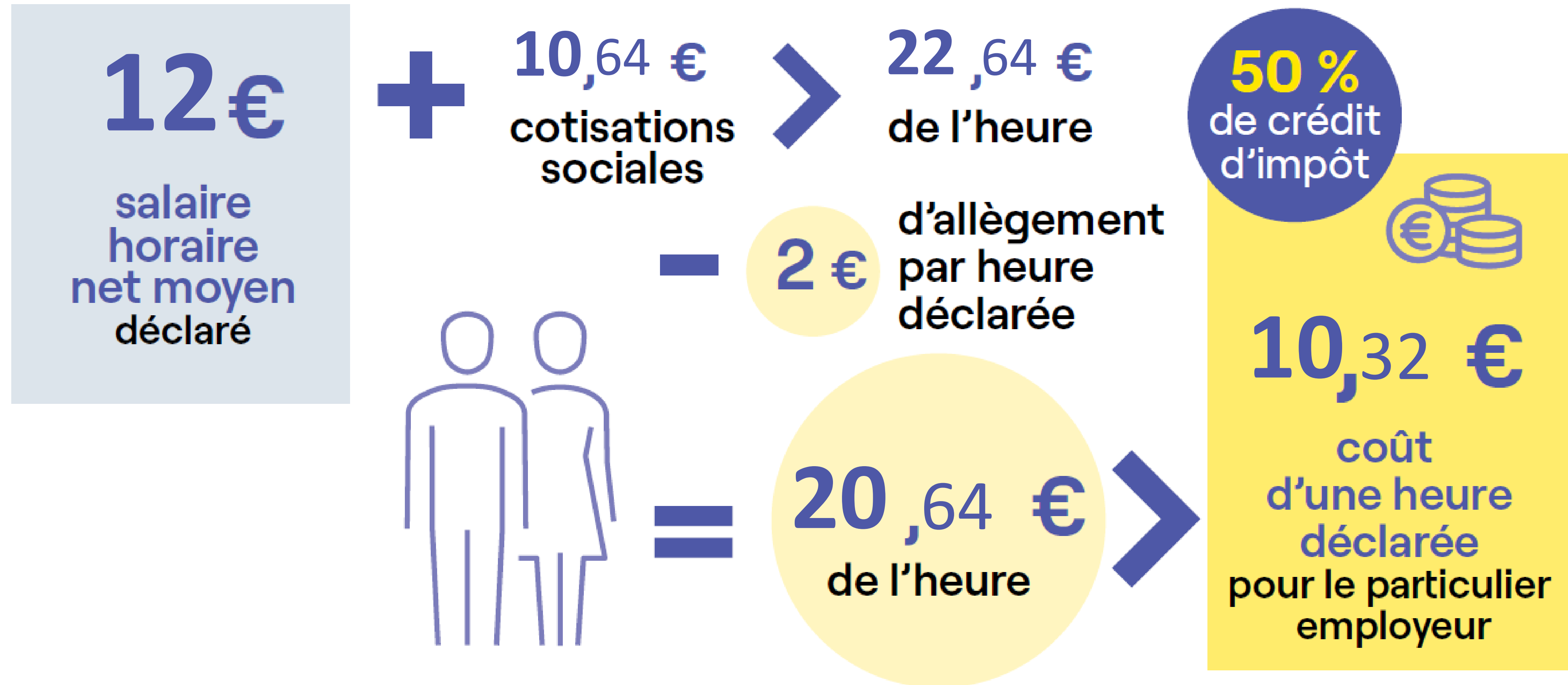
# Structuration de l'emploi à domicile en France

- Le secteur des particuliers employeurs et de l'emploi à domicile est soutenu par différents dispositifs publics. À travers cette politique de soutien, les pouvoirs publics visent deux objectifs : assurer un accompagnement à domicile pour les publics fragiles quel que soit leur niveau de revenu, **développer l'emploi et lutter contre le travail non déclaré.**
- Sur l'offre :
  - Exonérations de cotisations sociales pour certains publics
  - Déduction forfaitaire de 2 euros par heure déclarée
- Et sur la demande :
  - Aides directes pour les parents : complément du libre mode de choix de garde (CMG)
  - Aides directes pour le « long term care » : allocation personnalisée d'autonomie (Apa) et prestation de compensation du handicap (PCH)
  - **Avantage fiscal : Crédit d'impôt**
  - Titres de paiement préfinancés : Cesu RH



**Le Cesu RH qui est un titre de paiement préfinancé ne doit pas être confondu avec le Cesu qui est la plateforme de déclaration des salariés des particuliers employeurs**

# Coût réel supporté par le particulier employeur pour une heure de travail déclarée en 2025



Source : Cesu, 2025. Traitement par l'Observatoire de l'emploi à domicile.  
Champ : particuliers employeurs et salariés des particuliers employeurs (hors assistants maternels et particuliers employeurs fragiles).

# Le développement des dispositifs socio-fiscaux s'est accompagné d'une baisse du travail non déclaré



# Que coûte et que rapporte cette politique de soutien aux finances publiques ?



Champ : Secteur des particuliers employeurs, hors employeurs d'assistants maternels. Modélisation réalisée par l'Observatoire de l'emploi à domicile. Données 2022.  
\* L'effet d'aubaine de la politique de soutien est retranché des recettes indirectes nettes.

# L'objectif de la politique de soutien de rendre compétitif le travail déclaré est atteint

Les restes à charge pour les particuliers employeurs sont systématiquement inférieurs au coût du travail non déclaré.

Particuliers employeurs	Reste à charge <sup>(1)</sup>	Coût du travail non déclaré <sup>(2)</sup>	Taux de concurrence avec le travail non déclaré <sup>(2) / (1)</sup>
Gardes d'enfants à domicile	5,37 €	8,76 €	<b>163 %</b>
Dépendants ou handicapés	1,67 €	9,52 €	<b>570 %</b>
Âgés de 70 ans et plus non dépendants	9,53 €	10,97 €	<b>115 %</b>
Non fragiles	9,69 €	10,30 €	<b>106 %</b>

Champ : Secteur des particuliers employeurs, hors employeurs d'assistants maternels. Modélisation réalisée par l'Observatoire de l'emploi à domicile. Données 2022.

Note de lecture : Le taux de concurrence met en relation le coût d'une heure non déclarée avec le reste à charge qui représente le coût d'une heure déclarée pour l'employeur. Un taux supérieur à 100 % indique que le recours au travail non déclaré est plus coûteux pour le particulier employeur que le recours au travail déclaré.

# Incidence de la politique de soutien sur la lutte contre le travail non déclaré



Champ : Secteur des particuliers employeurs, hors employeurs d'assistants maternels. Modélisation réalisée par l'Observatoire de l'emploi à domicile. Données 2022.



Merci

Des questions ?

Retrouvez toute notre actualité sur le site :

<https://observatoire.fepem.fr/>

The screenshot shows the homepage of the Observatoire de l'emploi à domicile website. At the top, there is a navigation bar with the logo 'Observatoire de l'emploi à domicile' and several menu items: 'L'Observatoire', 'L'emploi à domicile', 'Les chiffres-clés', 'Publications', 'Actualités', and a search icon. A yellow button labeled 'Nous contacter' is on the right. The main content area features a large heading 'Déchiffrer. Partager. Anticiper.' followed by a sub-heading: 'L'Observatoire de l'emploi à domicile mène des analyses chiffrées, des études et des recherches qui visent à mieux connaître le secteur de l'emploi à domicile et à anticiper ses évolutions.' Below this is a button 'En savoir plus'. To the right, there is a yellow graphic for the 'Rapport de branche 2024' with a button 'Lire le rapport de branche'. Below the main content, there is a section titled 'A la une' with three featured articles: 'Appel à candidature', 'Prix de Thèse 2024', and 'Rapport de branche'.